



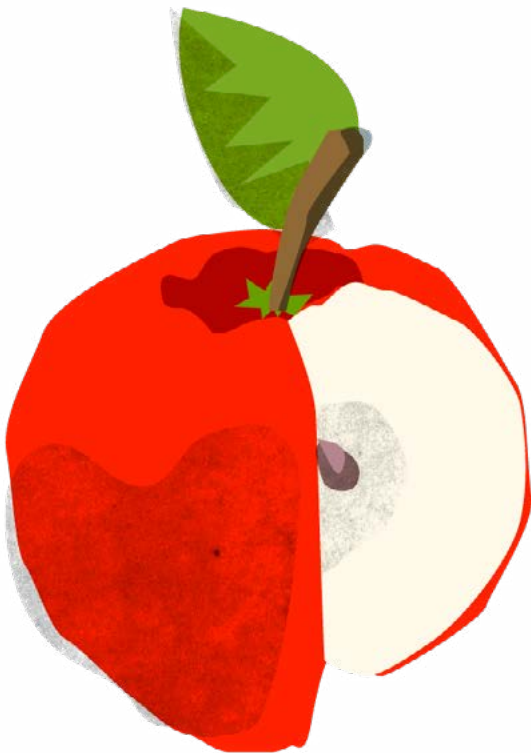
Rabobank



Arbeidsongeschiktheid, extra ouderdomspensioen en anticumulatie

Wat betekent dat precies?

Wat is anticumulatie bij arbeidsongeschiktheid, waarom vindt dit plaats en wat zijn de gevolgen voor het extra ouderdomspensioen bij het Rabobank Pensioenfonds?



Extra ouderdomspensioen in uw pensioenoverzicht

Als voor u een extra ouderdomspensioen is verzekerd, wordt in de pensioen- en conversieoverzichten die u van het pensioenfonds heeft ontvangen bij het extra ouderdomspensioen het volgende vermeld:

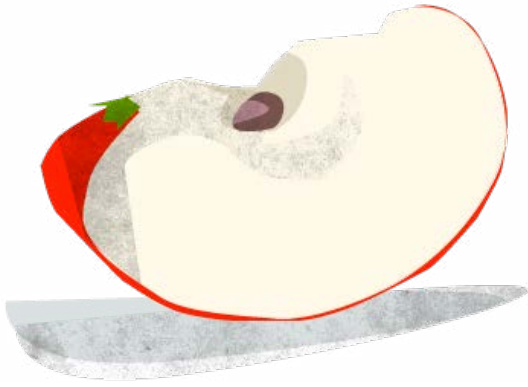
Het extra ouderdomspensioen is afkomstig uit het voormalig prepensioen (als gevolg van de omzetting van de pensioenregeling per 1 januari 2006). In geval van arbeidsongeschiktheid wordt het extra ouderdomspensioen verplicht en conform het pensioenreglement omgezet in een prepensioenuitkering tot 65 jaar. Deze omzetting is van toepassing indien u arbeidsongeschikt bent op 62-jarige leeftijd, of arbeidsongeschikt wordt tussen uw 62- en 65-jarige leeftijd. De mate waarin u op dat moment arbeidsongeschikt bent, is bepalend of het extra ouderdomspensioen geheel of gedeeltelijk wordt omgezet in prepensioen. Op de prepensioenuitkering worden de uitkeringen in verband met arbeidsongeschiktheid die u ontvangt in mindering gebracht. Dit heet anticumulatie.

Hoe vindt anticumulatie plaats?

Op het prepensioen wordt in mindering gebracht:

- de uitkering van het UWV
- de eventuele loonaanvulling van uw werkgever
- het arbeidsongeschiktheidspensioen van het Rabobank Pensioenfonds.





Het prepensioen dat na verrekening overblijft, ontvangt u vanaf 62 jaar tot 65 jaar. Zijn uw arbeidsongeschiktheidsuitkeringen hoger dan dit prepensioen? Dan vindt er geen uitkering van het prepensioen plaats. Het extra ouderdomspensioen vervalt voor het arbeidsongeschikte deel. U krijgt nooit minder dan uw inkomen uit arbeidsongeschiktheid. Door het verrekenen van uw extra ouderdomspensioen wordt uw totale levenslange ouderdomspensioen gebaseerd op het (basis)ouderdomspensioen. Bij gedeeltelijke arbeidsongeschiktheid wordt dit nog verhoogd met het deel van het extra ouderdomspensioen dat niet is omgezet in prepensioen.

Waarom vindt anticumulatie plaats?

De anticumulatiebepaling die op het extra ouderdomspensioen wordt toegepast tussen 62 en 65 jaar kent een langere historie bij de werkgever en het pensioenfonds. De reden voor deze toepassing komt vooral voort uit de financiering door de werkgever van de pensioenopbouw en pensioenrisico's. Eerst gaan we in op de anticumulatie en daarna op de financiering van de pensioenregeling.

In eerste instantie wordt uitgegaan van Pensioenreglement 2006 en pensioeningang op de AOW-leeftijd van 65 jaar die tot 2014 van toepassing was. Daarna wordt de vertaalslag naar PR2014 met pensioenrichtleeftijd 68 jaar gemaakt.

Pensioenreglement 2006 met pensioenleeftijd 65 jaar

In zowel oudere pensioenreglementen als in Pensioenreglement 2006 was de zogenaamde anticumulatiebepaling al opgenomen. De reden voor deze bepaling komt voort uit het feit dat tot 2006 de (pre)pensioenleeftijd 62 jaar was. Op 1 januari 2006 is de (pre)pensioenleeftijd o.b.v. fiscale regeling verplicht verhoogd naar 65 jaar. De uitkering van prepensioen van 62 tot 65 jaar is toen omgezet naar pensioenleeftijd 65 jaar in de vorm van een voorwaardelijk levenslang extra ouderdomspensioen vanaf 65 jaar.

Anticumulatiebepaling

Voor arbeidsongeschikte deelnemers betekent de anticumulatiebepaling dat het extra ouderdomspensioen verplicht wordt omgezet naar een prepensioenuitkering van 62 tot 65 jaar. In Pensioenreglement 2006 is namelijk bepaald dat op dit (verplichte) prepensioen het arbeidsongeschiktheidspensioen en aan de arbeidsongeschiktheid gerelateerde uitkeringen in mindering worden gebracht. Vaak betekent dit dat er geen prepensioenuitkering over blijft. Daar staat tegenover dat in de periode van 62 tot 65 jaar het pensioenfonds het arbeidsongeschiktheidspensioen blijft uitbetalen naast de arbeidsongeschiktheidsuitkering van het UWV tot de AOW-datum. Kortom, tot 65 jaar blijft het inkomen ongewijzigd. Tot 65 jaar blijft ook de pensioenopbouw doorlopen en betaalt het pensioenfonds hiervoor de pensioenpremie. Vanaf 65 jaar komt het 'normale' te bereiken (basis)ouderdomspensioen tot uitkering naast de AOW-uitkering.

Samenloop regelingen en anticumulatie

Aangezien de werkgever voor meerdere regelingen pensioenpremie heeft betaald en deze regelingen kunnen samenlopen (prepensioen en arbeidsongeschiktheid), is bepaald dat anticumulatie dient te worden toegepast. Dit is ook redelijk omdat anders door samenloop van het prepensioen tussen 62 en 65 jaar met de arbeidsongeschiktheidsuitkeringen een hoger inkomen zou ontstaan dan in de situatie dat geen sprake zou zijn van arbeidsongeschiktheid. Het prepensioen was bedoeld voor het eerder kunnen stoppen met werken. Echter in de situatie van arbeidsongeschiktheid zorgt de regeling van arbeidsongeschiktheidspensioen voor inkomen tot 65 jaar. Daarnaast wordt ook de pensioenopbouw tot 65 jaar voortgezet.



Pensioenreglement 2014

Op 1 januari 2014 is, als gevolg van fiscale regelgeving, de AOW-leeftijd verhoogd. Ook de pensioenrichtleeftijd is toen verhoogd van 65 jaar naar 67 jaar en in 2018 naar 68 jaar. Hierdoor blijft uw uitkering van het UWV doorlopen tot uw AOW-leeftijd. Om te voorkomen dat er een 'gat' in uw inkomen zou ontstaan, is de pensioenregeling daarop aangepast en is besloten dat ook het arbeidsongeschiktheidspensioen wordt doorbetaald tot de nieuwe AOW-leeftijd. Ook zijn de opgebouwde pensioenaanspraken hierop aangepast (verhoogd) en wordt de pensioenopbouw voortgezet tot de nieuwe pensioeningangsdatum. De kosten hiervan komen voor rekening van het pensioenfonds. Ook in pensioenreglement 2014 is de anticumulatiebepaling van kracht gebleven.

Financiering van de pensioenregeling

Voor de pensioenopbouw als onderdeel van het arbeidsvoorwaardenpakket betaalt de werkgever de pensioenpremie (1) voor de pensioenopbouw met pensioenleeftijd 68 jaar. Ook betaalt de werkgever in de premie extra opslagen (2) voor medewerkers die arbeidsongeschikt worden. Hieruit moet het pensioenfonds het arbeidsongeschiktheidspensioen tot AOW-leeftijd betalen en wordt voor het arbeidsongeschikte deel ook de pensioenopbouw voortgezet vanaf ingangsdatum van de WAO/WIA tot uw AOW-leeftijd.

In 2001 is de prepensioenregeling ingevoerd die medewerkers in staat moest stellen op 62 jaar te stoppen met werken. Ook hiervoor heeft de werkgever pensioenpremie (3) aan het fonds betaald. Eind 2005 werd pensioenleeftijd 62 jaar fiscaal verboden. Afhankelijk van de pensioenregeling die op u van toepassing was heeft de werkgever eind 2005 nog extra geld (4) in het pensioenfonds gestort voor een extra financiering van het prepensioen en is het prepensioen nog fors verhoogd. Dit is terug te vinden in het conversieoverzicht 2006. Deze vier vormen van premiebetaling door de werkgever zorgen voor inkomen en pensioenopbouw tot 68 jaar in meerdere situaties.

WANNEER INFORMEREN WE U?

Ieder jaar ontvangt u een Uniform Pensioenoverzicht (UPO) met een toelichting op het extra ouderdomspensioen en dat anticumulatie hierop van toepassing is. Een deelnemer die arbeidsongeschikt is met een WAO/WIA-uitkering ontvangt als hij 60 jaar wordt een brief van het pensioenfonds met informatie over de anticumulatie die vanaf 62 jaar wordt toegepast. Ongeveer 6 maanden voor het bereiken van de leeftijd van 62 jaar stuurt het pensioenfonds opnieuw een brief. Daarin wordt gevraagd welke arbeidsongeschiktheidsuitkeringen voor anticumulatie in aanmerking komen en op het prepensioen in mindering worden gebracht.

In deze brochure vindt u op een eenvoudige en toegankelijke wijze informatie over anticumulatie. Onvolkomenheden en interpretatieverschillen kunnen hiervan het gevolg zijn. Daarom kunt u aan deze brochure geen rechten ontleen.

Meer informatie?

Heeft u na het lezen van deze brochure nog vragen? Neem dan contact op met het Klant Contact Center van het Rabobank

Pensioenfonds: telefoonnummer 030 – 669 37 77 op werkdagen van 8.00 – 18.00 uur; email: rabopensioen@achmea.nl.

Meer informatie over uw pensioenregeling, vindt u onder andere op het HR-portaal en in de CAO. Behoeft u een persoonlijk advies over de gevolgen voor uw pensioenopbouw? Maak dan een afspraak voor een adviesgesprek met een Financieel Adviseur/Private Banker van de Rabobank.